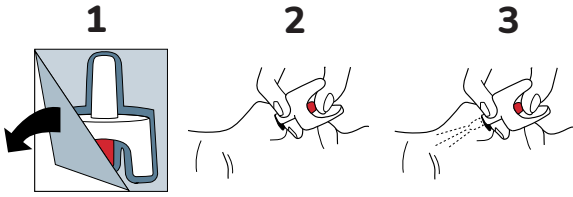


របៀបប្រើណាឡូហ្សូន

ថ្នាំបាញ់ច្រមុះ - មិនត្រូវការផ្ដាំទេ។ កុំគេស្ដាប់បករណ៍។ ឧបករណ៍នីមួយៗ ដំណើរការតែម្ដងប៉ុណ្ណោះ។ អ្នកអាចត្រូវការឧបករណ៍ទាំងពីរ។

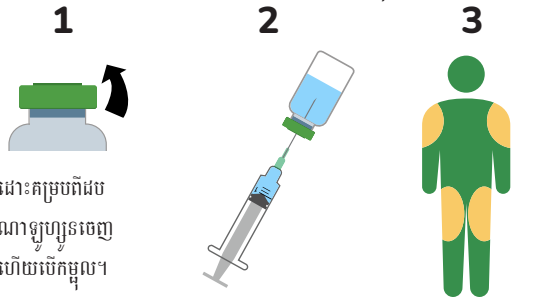


1 បកកញ្ចប់មកវិញដើម្បីដកឧបករណ៍ចេញ។

2 ដាក់ចុងក្បាលឱ្យជាប់ក្នុងរន្ធច្រមុះទាំងពីរ។

3 ចុចគ្រាប់ចុចឱ្យមាំដើម្បីបញ្ចេញដូសចូលទៅក្នុងច្រមុះ។

ដែលអាចចាក់បាន - នេះទាមទារឱ្យមានការផ្ដាំ



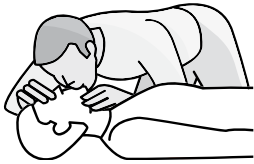
1 ដោះគម្របពីដបណាឡូហ្សូនចេញ ហើយបើកមូល។

2 ដោតមូលតាមរន្ធកោសិវាមួយដបដាក់បញ្ជ្រាស។ ទាញមកវិញហើយផ្ដូ ហើយយក 1 មីលីលីត្រ។

3 ចាក់ណាឡូហ្សូន 1 មីលីលីត្រទៅក្នុងដៃខាងលើ ឬសាច់ដុំភ្នែក។

សម្រ្គោះការដកដង្ហើម

1. ដាក់មន្តស្សង្កេតស្នើខ្លួនរបស់ពួកគេ។
2. ផ្ទៀងក្បាលរបស់ពួកគេថ្មីៗ។ ច្របាច់ច្រមុះរបស់ពួកគេ។
3. ឱ្យដកដង្ហើមខ្លីៗ ពីរដងតាមមាត់របស់ពួកគេ។ ទ្រង់ (មិនមែនក្រពះ) គួរតែរើងឡើង។
4. ឱ្យដកដង្ហើមយឺតរៀងរាល់ 5 វិនាទីរហូតដល់ពួកគេចាប់ផ្ដើមដកដង្ហើម ឬដើបឡើង។



ឆ្លើយទៅការលើសដូសអ្វីយ៉ូដ ៖

អំឡុងពេលលើសជាតិដូសអ្វីយ៉ូដ ការដកដង្ហើមអាចឈប់ក្នុងពេលប៉ុន្មាននាទី។ ការដឹងពីទិសដៅដើម្បីធ្វើសកម្មភាពលើស និងបង្កើនអ្នកសុវិសេសអាចជួយសង្គ្រោះជីវិតបាន។

1. ពិនិត្យមើលការឆ្លើយតប

អត្រានរណ្ណត ហើយហៅឈ្មោះពួកគេ ត្រូវដុសកាំដៃរបស់អ្នក ខ្លាំងលើក្ដីងទ្រូងរបស់ពួកគេ - ជូតក្ដីងទ្រូងរយៈពេល 10 វិនាទីតាមតែអាច។

2. ទូរសព្ទទៅ 9-11

ប្រាប់ប្រតិបត្តិការថាមាននរណាម្នាក់មិនដកដង្ហើម និងទំតាំងពិតប្រាកដរបស់អ្នក អ្នកមិនចាំបាច់និយាយអ្វីអំពីថ្នាំ ឬឱសថនៅកន្លែងកើតហេតុទេ។ ច្បាប់ WA State Good Samaritan ផ្តល់ការការពារនៅពេលអ្នកទូរសព្ទទៅលេខ 9-1-1 សម្រាប់ការប្រើលើសដូស (RCW 69.50.315).

3. ផ្តល់ណាឡូហ្សូន

4. ចាប់ផ្ដើមសម្រ្គោះដង្ហើម

5. ធ្វើដំបានទី 3 & 4 ឡើងវិញបើគ្មានការឆ្លើយតប

6. អ្នកអាចត្រូវផ្តល់ដូសទឹកប្រសិនបើពួកគេមិនឆ្លើយ 3 នាទីក្រោយ

7. នៅជាមួយពួកគេរហូតដល់ជំនួយមកដល់

រង់ចាំជាមួយពួកគេប្រសិនបើអាចរហូតជំនួយមកដល់។ ប្រសិនបើអ្នកមិនអាចរង់ចាំ វិកលព្រាតគេទៅទីតាំងដែលអាចស្ដារបានក្នុងកន្លែងសុវត្ថិភាពដែលពួកគេអាចរកឃើញបាន។

ប្រសិនបើបុគ្គលនោះចាប់ផ្ដើមដកដង្ហើម ប៉ុន្តែពួកគេមិនភ្ញាក់ទេ វិកលព្រាតគេនៅចំហៀងក្នុងទីតាំងស្ដារឡើងវិញ។

បុគ្គលដែលទទួលបានណាឡូហ្សូនអាចរំលូល ឈឺចាប់ ឬភោគសញ្ញានៃការដកខ្លួនចេញ។ កុំឱ្យពួកគេប្រើថ្នាំ។ ចងចាំថា ណាឡូហ្សូនបាត់ទៅវិញក្នុងរយៈពេល 30-90 នាទី បន្ទាប់ពីពួកគេប្រើលើសដូសអ្វីយ៉ូដ។

ការបង្ការ និងការណែនាំ លើសដូសអ្វីយ៉ូដ សម្រាប់ការប្រើណាឡូហ្សូន



នរណាដែលប្រើ Opioids អាចលើសដូស ហើយគួរតែប្រើណាឡូហ្សូន

អ្នកប្រើប្រាស់ និងការលើសដូសអ្នកប្រើប្រាស់

អ្នកប្រើប្រាស់ រួមទាំងថ្នាំចំបាត់ការលើសចាប់តាមវេជ្ជបញ្ជាមួយចំនួន ហេរ៉ូអ៊ីន និង ហ្វេនីតាណាល។ អ្នកប្រើប្រាស់ អាចធ្វើឱ្យមនុស្សម្នាក់ដកដង្ហើមយឺត ឬឈប់ដក។ ប្រសិនបើមានណាម្នាក់ប្រើអ្នកប្រើប្រាស់ លើសពីអ្វីដែលបានកាត់ចោល ពួកគេអាចបាត់បង់ស្មារតី ឈប់ដកដង្ហើម និងស្លាប់។ នេះហៅថាការលើសដូសអ្នកប្រើប្រាស់។ ការលើសដូសអាចកើតឡើង ឬប្រើប្រាស់ផង។



ហានិភ័យការលើសដូសអ្នកប្រើប្រាស់

- ចាប់ផ្តើមប្រើអ្នកប្រើប្រាស់ឡើងវិញបន្ទាប់ពីសម្រាក ឬផ្លាស់ប្តូរប្រភេទ/ដូស។ នេះរួមទាំងបន្ទាប់ពីចេញពីគុក ឬពន្ធនាគារ ប្រភេទមួយចំនួននៃការព្យាបាលដោយថ្នាំ និងការចូលមន្ទីរពេទ្យ។ ការអត់ធ្មត់អាចថយចុះរបស់សូម្បីតែពេលក្នុងពេលមួយថ្ងៃក៏ដោយ។
- ការលាយ ជាមួយសារធាតុស្លាប់ស្លាប់ផ្សេងទៀត ដូចជាអាកុល ថ្នាំជំនួយការគេង ឬ benzodiazepines (“benzos” ដូចជា Valium និង Xanax)។ ប្រើថ្នាំមួយម្តង ឬប្រើគ្រឿងពេលពេល។ ចាប់ផ្តើមទាម ហើយទៅយឺតៗ។
- ប្រើថ្នាំចំបាត់ការលើសចាប់តាមវេជ្ជបញ្ជាក្នុងដូសខ្ពស់ជាង និង/ឬញឹកញាប់ជាងតាមវេជ្ជបញ្ជា
- ការប្រើថ្នាំចំបាត់ការលើសរបស់អ្នកផ្សេង
- ការប្រើហេរ៉ូអ៊ីន ឬថ្នាំផ្សេងទៀតដែលមិនទទួលបានពីឱសថស្ថាន ឬកន្លែងលក់ថ្នាំ កញ្ឆា ដោយសារតែមិនស្គាល់ភាពសុទ្ធ ឬប្រភពដើម។
- ជំងឺបេះដូង តម្រងនោម ឬស្លូតដែលអាចប៉ះពាល់សមត្ថភាពរបស់រាងកាយប្រយុទ្ធគាំងនឹង ការលើសដូស
- ធ្លាប់លើសដូសកាលពីមុន
- ការប្រើតែម្នាក់ឯង ៖ អ្នកមិនអាចប្រើថ្នាំណាមួយឱ្យបានដូចដែលលើសដូស។ ព្យាយាមប្រើពេលវេលាជាមួយមិត្ត ឬអ្នកដទៃនៅជុំវិញខ្លួន។

សញ្ញានៃការលើសដូសអ្នកប្រើប្រាស់

- ដកដង្ហើមយឺតៗ ឈប់ដក ពួកគេអាចមើលទៅដូចជាពួកគេកំពុងគេង
- ការស្រែក ហិត ឬស្រមុក
- ក្រចកដៃ ឬបង្ហាត់ស្បែក ប្រដេម ឬខៀវ
- ចាស់ ឬបង្ហាត់ស្បែកដែលមនុស្សដែលមានពណ៌
- ត្រជាក់ ស្បែកស្លឹត
- មិនឆ្លើយតបនឹងការរំលោភខាងក្រៅ

ប្រសិនបើអ្នកឃើញសញ្ញា និងរោគលើសដូស ប្រើណាឡូប្រូន បើទោះបីជាអ្នកមិនដឹងពីអ្វីបុគ្គលនោះបានប្រើក៏ដោយ។

ណាឡូប្រូនគឺជាថ្នាំមានសុវត្ថិភាពដែលអាចបញ្ឈប់ឥទ្ធិពលអ្នកប្រើប្រាស់បណ្តោះអាសន្ន និងជួយបុគ្គលនោះចាប់ផ្តើមដកដង្ហើមម្តងទៀត។

ណាឡូប្រូនដំណើរការតែលើអ្នកប្រើប្រាស់ ហើយមិនមានឥទ្ធិពលលើណាម្នាក់ដែលបានប្រើសារធាតុមួយផ្សេង។

នៅក្នុងរដ្ឋវ៉ាស៊ីនតោន អ្នកវាល់គ្នាអាចទទួលបានណាឡូប្រូននៅឱសថស្ថានលក់រាយ បើទោះបីជាអ្នកមិនមានវេជ្ជបញ្ជាពីគ្រូពេទ្យក៏ដោយ។ អ្នកអាចប្រើប្រាស់វាដោយមិនចាំបាច់ត្រូវយើងរបស់រដ្ឋ WA ដើម្បីចែកចាយណាឡូប្រូនជូនដល់វេជ្ជបញ្ជាពីអ្នកផ្តល់សេវាថែទាំបឋម។



មើលវីដេអូបណ្តុះបណ្តាលលើការប្រើលើសដូស
<https://vimeo.com/357020563> ឬ
stopoverdose.org/section/take-the-online-training/



ចែករំលែកប្រភពនេះជាមួយមិត្តភក្តិ ឬសមាជិកគ្រួសារ ឥតរូបភាពជាមួយទូរស័ព្ទដៃរបស់អ្នក រក្សាសន្តិភាពរបស់ជាមួយណាឡូប្រូន និងស្វែងយល់បន្ថែមនៅ stopoverdose.org ឬ bit.ly/naloxoneinstructions ។

ប្រសិនបើអ្នកប្រើអ្វីមិនតាមវេជ្ជបញ្ជា ឬទទួលបានពីឱសថស្ថាន ឬបានដាវពីហាងលក់ កញ្ឆា ៖

សន្មតថាអ្វីដែលអ្នកកំពុងប្រើទំនងជាមាន ហ្វេនីតាណាលនៅក្នុង ដែលអាចបង្កើន ហានិភ័យការលើសដូសអ្នកប្រើប្រាស់ជាខ្លាំង។

មិនមានអក្សររត់សម្រាប់ការបណ្តុះបណ្តាលឆ្លើយតបការលើសដូសពេញលេញពីអ្នកផ្តល់សេវាវេជ្ជសាស្ត្រ ឬអ្នកអប់រំសុខភាពនោះទេ។ មាតិកាមួយចំនួននៅក្នុងការបោះពុម្ពផ្សាយត្រូវបានសម្របតាមវេជ្ជសាស្ត្រ WA និង ADAI ។ ការណែនាំថ្នាំប្រើប្រាស់ ណាឡូប្រូនគឺបានសម្របពី Adapt Pharma/Emergent BioSolutions ។